



MARCQ-EN-BARŒUL UN ART DE VIVRE

PATRIMOINE

Partez à la découverte du

Quartier du Plouich

Jeu en famille ou en solo



marcq-en-baroeul.org





Dans le quartier du Plouich

Lucile et son grand-père Jean-Pierre ont reçu une drôle de lettre ce matin... «*Jean-Pierre, retrouve-moi dans la ville... J'ai quelque chose qui t'appartient !*», accompagnée d'un plan et de petits papiers numérotés qui ressemblent à des indices.

Jean-Pierre remarque alors que sa médaille du meilleur ouvrier datant de 1970 a disparu... Mais qui est le voleur ? C'est le moment de mener l'enquête, en remontant un peu dans le temps...

Le Plouich est un très ancien hameau rural de Marcq-en-Barœul. Il tire son nom de «*Plessier*» qui signifierait «*château entouré de barricades*» ou «*clôture de branches entrelacées*».

Jusqu'au XIX^e siècle, il ne comptait que quelques maisons et une dizaine de fermes. La vie du quartier change avec l'arrivée, en 1923, de la Cotonnière de Fives (filature, tissage et teinturerie) jusqu'à sa fermeture en 1972. Celle-ci va laisser une importante friche industrielle avant le renouveau que connaît aujourd'hui le quartier. Depuis quelques années, le Plouich est métamorphosé : équipements sportifs, habitations, infrastructures et commerces lui donnent une nouvelle vitalité.

Partez à la découverte du quartier du Plouich avec Lucile et Jean-Pierre, en faisant un saut dans le temps !

Informations pratiques.



Le parcours fait **3km500**
et dure environ **1h15**.



Le départ se fait sur le
parking en face de l'église
Saint-Louis (rue Pasteur).
Coordonnées GPS :
50.65885, 3.08081



Vous avez la possibilité
de vous garer rue des
Entrepreneurs (le long
de l'Espace Tabarly ou
près des salles de sport),
rue des Tisserands (sur
le parking à gauche de
la salle Bourvil) ou sur
le parking face à l'église
Saint-Louis (rue Pasteur).



Le jeu est adapté aux familles, aux petits comme aux plus grands !



Munissez-vous d'un crayon.



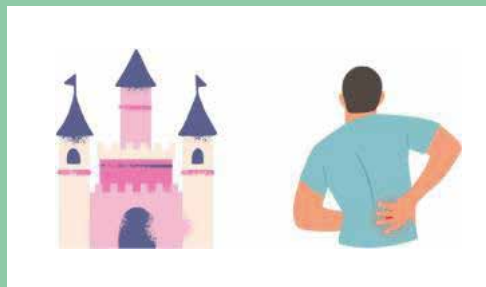
Regardez bien autour de vous lorsque vous traversez la route !

Étape 1

Après la réception de cette étrange lettre, Lucile et son grand-père Jean-Pierre décident de partir à la recherche du mystérieux voleur... qui semble tout de même vouloir être retrouvé !

Indice 1

Jean-Pierre : « Prenons le papier n°1 pour trouver l'endroit où nous devons nous rendre... Que signifient ces dessins ? Est-ce un **rébus** ? »



Indice 2

Le voleur a également laissé un mot pour cette première étape... "Que signifient les lettres **CF** que vous pouvez voir inscrites sur la photo ?"



Étape 1

Réponse

Lucile : « Grand-père, pourquoi est-ce qu'il y a un château d'eau à cet endroit ? »

Jean-Pierre : Il s'agit du **château d'eau de la Cotonnière de Fives**, c'est pour ça qu'apparaissent les lettres **CF** !

C'était une très importante usine textile qui a employé jusqu'à 3 000 ouvriers à Marcq-en-Barœul et La Madeleine ! Elle a fermé en 1972... Je m'en souviens encore bien...

Lucile : Je me demande à quoi cela ressemblait... »



Coordonnées GPS :
50.65988, 3.08278



Dirigée au départ par les frères Schwob, la Cotonnière de Fives est passée aux mains de Marcel Boussac après-guerre. En 1959, Khrouchtchev, alors chef du gouvernement de l'Union Soviétique, est même venu visiter l'usine. De cette grande histoire industrielle ne subsistent que les lettres « CF » sur le château d'eau, l'habitat ouvrier et le nom des voies (rues Boussac, des drapiers, cotonniers, tisserands, entrepreneurs...).

La Cotonnière de Fives a fermé en 1972, puis ses bâtiments ont peu à peu disparu. Aujourd'hui, à sa place, se trouvent des logements de qualité.

Étape 2



Indice 1

Jean-Pierre : « Voyons voir ce qui est écrit sur le second papier... "Rendez-vous à l'angle des rues des Verts Prés et de l'Abbé Stahl." »

Indice 2

Lucile : « Rendons-nous sous la plaque indiquant la rue. Qui était cet homme ? »



Coordonnées GPS :
50.65919, 3.08499

Réponse

Jean-Pierre : *Fils d'industriels alsaciens, à la fois prêtre et avocat, Robert Stahl a dirigé de 1920 à 1945 la Société de Patronage de la Région du Nord, fondée en 1895 sous le nom de Société de Patronage des Enfants Moralement Abandonnés. C'est lui qui a fait édifier le siège actuel de la SPReNe, est-ce que tu connais ? »*



Pendant la Seconde Guerre mondiale, Robert Stahl a sauvé de nombreux enfants juifs, en les cachant dans cet établissement ou dans des fermes avoisinantes. Il a reçu en 1970 le titre de « *Juste parmi les nations* », distinction décerné par l'Etat d'Israël à ceux qui sauvèrent des Juifs de la Shoah.

Étape 3

Indice 1

Lucile : « Où devons-nous aller ? L'indication est étrange... "J'enjambe le Grand Boulevard, des moyens de locomotion me passent dessus à grande vitesse." »

Indice 2

Jean-Pierre : "Je pense que c'est cet endroit !"



Étape
3

Lucile : Papy, saurais-tu me
donner l'année d'inauguration
du Grand Boulevard ?

	A	B	C	D
■	5	1	2	6
▲	1	5	3	7
⬡	2	6	9	8
●	4	3	0	9



A ▲ C ⬡ C ● D ●

— — — —

Étape 3

Réponse

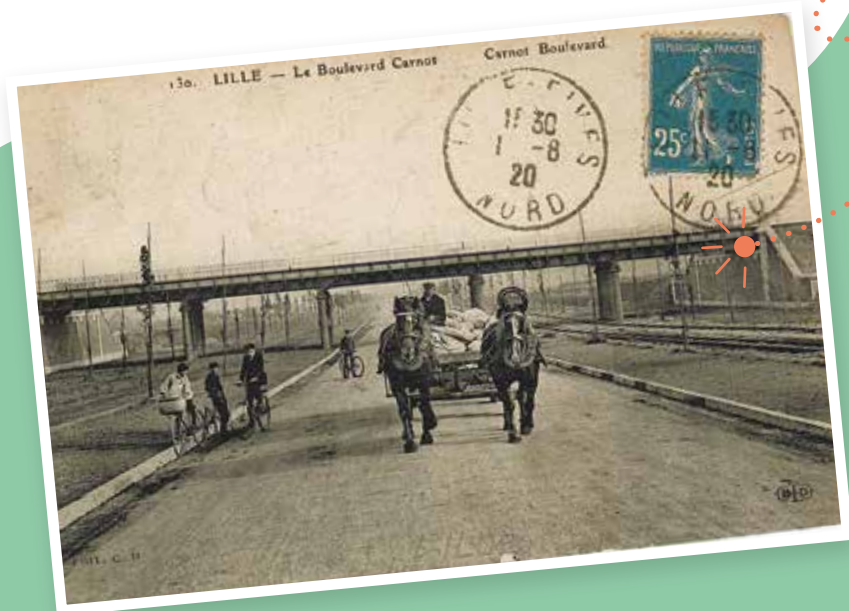
Jean-Pierre : L'architecte de cette passerelle est Arthur Stoclet.



Coordonnées GPS :
50.65811, 3.09031

À l'origine, sur cette partie, le **Grand Boulevard** devait franchir la ligne de chemin de fer Lille-Dunkerque par un passage supérieur. Cependant, les propriétaires riverains ont refusé... Ainsi, on a choisi d'inverser le passage lors du percement du Grand Boulevard, inauguré en **1909**!

Lucie : Tu en sais des choses... »



Étape 3



L'ingénieur a limité le coût de l'ouvrage en récupérant des colonnes de fontes utilisées au même moment dans la construction du métro aérien de Paris. Détruit en 1918, le pont est alors reconstruit à deux voies comme à son origine.

Les matériaux utilisés, le béton et l'acier riveté, sont propres à l'architecture industrielle. La fonte était déjà employée fréquemment au XIX^e siècle en tant qu'élément de support.



Étape 4

Indice 1

Lucile : « Le message n°4 nous indique "Trouvez l'association qui œuvre dans le domaine de la protection judiciaire de la jeunesse." »

Indice 2

Jean-Pierre : Connais-tu la "SPReNe" ? C'est là où nous devons nous rendre. Tiens, d'ailleurs, trouveras-tu le matériau qui est principalement utilisé pour la construction de l'édifice ?



Réponse

Jean-Pierre : *SPReNe* veut dire "Société de Protection et de Réinsertion du Nord"

Le bâtiment a été édifié en briques par l'architecte lommois Joseph Minet, à la demande de l'abbé Stahl en 1923. La *SPReNe* est une association qui œuvre dans le domaine de la protection judiciaire de la jeunesse. »



Coordonnées GPS :
50.65691, 3.08688



L'ensemble abrite aussi une chapelle remarquable. L'Art Déco y est décliné sur tous les supports : l'autel, les voûtes peintes dont des motifs sont repris, sculptés sur l'arc du fond. Ici, les vitraux ont des formes géométriques.

Étape 5

Indice 1

Jean-Pierre : « Rendez-vous **rue Louis Delos** au numéro **DB** »

« Comment ça **DB** ?

Il faut peut-être remplacer les lettres par des chiffres ? »

Indice 2

Lucile : « Observez bien les façades de la rue Louis Delos et trouvez les **2 ingrédients** manquants à cette recette du gâteau au chocolat »

200g de chocolat pâtissier

100g de _____

50g de farine

100g de sucre en poudre

3 _____



Réponse

L'adresse exacte de la maison est le 42 rue Louis Delos, Marcq-en-Barœul, 59700.

Jean-Pierre : « *En effet, il s'agit des œufs et du beurre* »



Coordonnées GPS :
50.65565, 3.08532



Étape 6

Indice 1

Lucile : « Où devons-nous
aller à présent...?
Il y a une photo...





Réponse

Jean-Pierre : *Nous sommes devant l'oratoire Saint-Maur. Un oratoire est une chapelle privée où se réunissent les gens afin de célébrer une messe ! »*



Coordonnées GPS :
50.653, 3.08205



Dans le parc du pensionnat se trouvaient deux oratoires : celui dédié à Joseph (celui-ci) et l'autre dédié à la Vierge, détruit en 1991. Le premier est un oratoire ouvert, avec la statue de Joseph et l'enfant Jésus au centre sur un piédestal, de style néogothique, surmonté de trois clochetons en ardoise, qui le rendent imposant. Il a été restauré en 2001.

Étape 7

Indice 1

Lucile : « D'après le voleur, nous devons nous rendre à un ancien pensionnat de jeunes filles construit par la congrégation des Dames de Saint-Maur... Je me demande où se trouve cet endroit ! »

Indice 2

Jean-Pierre : Je sais où c'est ! Il s'agit de la maison de retraite Tiers Temps Saint-Maur



Coordonnées GPS :
50.65379, 3.0802

Indice 3

Lucile : Quelle mission devons-nous faire à présent ? Ah, il s'agit d'une question sur la Première Guerre mondiale. Tu dois sûrement savoir Grand-Père ? »

Trouvez à quoi servait cet endroit lors de la Première Guerre mondiale ?

- 1 Il servait d'hôpital pour les soldats blessés
- 2 Il servait de logements aux troupes allemandes de passage
- 3 Il servait de lieu de stockage pour les armes à feu
- 4 Il servait de bibliothèque





Réponse

Jean-Pierre : « Pendant la Première Guerre mondiale, ce couvent a servi de logement aux troupes allemandes de passage. Ce bâtiment possède l'une des façades les plus impressionnantes de Marcq-en-Barœul, tu ne trouves pas ? »



Emile Vanderberghe a fait édifier un ensemble en U démontrant la grande maîtrise de l'acier, matériau symbole de ses maîtres d'œuvre de la révolution industrielle. L'ossature métallique apparente, habillée de briques et de pierres, donne une certaine monumentalité à cet ancien couvent. Si l'entrée de cette maison de retraite (EHPAD) se trouve sur la commune de La Madeleine, le bâtiment principal se situe bien sur Marcq-en-Barœul. Les archives municipales conservent le dossier d'un procès qui opposa les deux villes voisines quant à l'appartenance de ce pensionnat de jeunes filles.

Étape 8

Indice 1

• Jean-Pierre : Pfiou,
• je commence à être fatigué,
• je ne suis plus tout jeune moi !
• Quel est le prochain endroit
• où nous devons aller ?
• « Dans ce quartier, les
• maisons sont différentes
• de celles que nous
• connaissons ou construisons
• aujourd'hui... »



Indice 2

Lucile : *Le voleur nous demande... De nous diriger vers ces maisons.*



Coordonnées GPS :
50.65826, 3.07853



Étape 8

Indice 3

Lucile : Le voleur nous demande de bien regarder sur le trajet pour pouvoir réaliser ce jeu de "memory". Il faut rapprocher les 3 cartes postales anciennes des 3 vues actuelles correspondantes.



Réponse

Jean-Pierre : *Les maisons des rues du quartier étaient destinées aux ouvriers de la Cotonnière de Fives ! En tout, il y avait 450 maisons rue des Tisserands, de l'Ermitage, Jeanne d'Arc et d'Héricourt, tu imagines ? »*



Juste après la guerre, la Cotonnière de Fives a été reprise par le groupe Boussac. Il a financé la construction d'habitations ouvrières (cité Boussac) et la paroisse Saint-Louis du Plouich.

Ce secteur de la ville est dense et caractérisé par ses maisons ouvrières nées de l'industrie textile implantée depuis le début du XX^e siècle avec l'arrivée et notamment la Cotonnière de Fives. Cet habitat ouvrier, vous avez pu le découvrir le long des rues du Couvent et d'Héricourt. C'est encore le cas rues Jeanne d'Arc et de l'Ermitage. Pour ces dernières voies, on remarquera plus particulièrement les maisons à faux-colombages, destinées aux cadres. Celles-ci ont cet aspect parce que ce sont les frères Schwob, originaires d'Alsace, qui les ont fait construire.

Étape 9

Indice 1

Lucile : « Alors... quelle est notre destination ? Le voleur nous a vraiment envoyés en promenade ! "Malgré la mixité instaurée en 1975, les inscriptions « GARÇONS » et « FILLES » apparaissent toujours sur les façades du type de bâtiment à trouver." »

Indice 2

Jean-Pierre : Il s'agit d'écoles ! D'ailleurs, voici l'école dans laquelle j'allais... Nous étions juste entre garçons !

Indice 3

Lucile : Le voleur nous demande de "Trouvez le nom de l'école de filles." Est-ce que tu le sais toi ?

Réponse

Jean-Pierre : Il faut observer la façade. Les deux écoles portent les noms de deux grands résistants de la Première Guerre mondiale : Louise de Bettignies, pour l'école des filles, et Raymond Derain, pour celle des garçons. Les maisons front à rue étaient à l'origine celles des directrices et directeurs des deux écoles ! »



Coordonnées GPS :
50.66019, 3.07865



Étape 9



Louise de Bettignies est originaire de Saint-Amand-les-Eaux. Elle était une agente du renseignement sous le pseudonyme d'Alice Dubois, pour le compte de l'armée anglaise durant la Première Guerre mondiale. Son « réseau Alice » contribue à sauver la vie d'un millier de soldats britanniques. Arrêtée, elle meurt en 1918, en prison, à Cologne, des suites des mauvais traitements infligés après son arrestation à Tournai en 1915.



Raymond Derain est un jeune résistant originaire de Marcq-en-Barœul. Il est engagé par les Britanniques qui lui demandent de surveiller les installations ferroviaires de Deinze, Courtrai, Ingelmunster, Mouscron (Belgique), Tourcoing et La Madeleine. Il intensifie ses missions de renseignement en Belgique et fait parvenir des rapports, photos et plans d'installations militaires allemandes aux services anglais. Dans la nuit du 3 au 4 octobre 1915, il est arrêté à la frontière hollandaise, au cours d'une mission. Il est emprisonné à Anvers puis passe au tribunal militaire de Lille, où il est condamné aux travaux forcés. Il est libéré en 1918 mais meurt d'épuisement le 2 décembre à Strasbourg, à l'âge de 21 ans.

Étape 10



Indice 1

Jean-Pierre :
"Le train menant de Lille
à Dunkerque emprunte
ces rails."

Indice 2

Jean-Pierre :
"Que devons-nous faire ici ?"



Coordonnées GPS :
50.66055, 3.08037

Indice 3

Jean-Pierre : À l'aide
du tableau ci-dessous,
trouvez combien de convois
passaient en 24 heures
en 1974 ?

$$\text{Train} + \text{Train} = 100$$

$$\text{Barrières} + \text{Signal} = 40$$

$$\text{Train} + \text{Signal} = 80$$

$$\text{Train} + \text{Train} + \text{Train} + \text{Barrières} + \text{Signal} = ?$$



Réponse

Jean-Pierre : *Le garde-barrière avait sa maison au pied des voies, afin de descendre les barrières à chaque passage de train. Il fut remplacé en mars 1974 par des barrières automatiques. À l'époque, 190 convois passaient en 24 heures sur cette voie ! »*



Cette ligne, ouverte en 1876, a contribué à l'essor de l'industrie dans le quartier du Plouich, le rail permettant l'arrivée des matières premières et le départ des produits finis. En revanche, elle a nettement séparé les quartiers du Plouich, du Buisson et du May-Four du reste de Marcq-en-Barœul. D'où la nécessité impérieuse de points de passage nord-sud, par passage à niveaux ou artères importantes (Grand Boulevard, rue Nationale).

Sur la carte postale d'avant 1914, la maison au premier plan est celle du garde-barrière. Au passage à niveaux, on peut voir celui-ci près des barrières coulissantes. On distingue l'angle des actuelles rues Torgue et Charcot. A l'époque, la maison qui fait le coin était occupée par une guinguette.

Étape 11

Indice 1

Lucile : « Il est écrit " Vous approchez de la solution en trouvant ce détail." »

Indice 2

" La salle devant laquelle vous vous trouvez porte le nom d'un célèbre acteur... Qui est-il ? "



Coordonnées GPS :
50.65866, 3.07985





Dans la rue des Tisserands, sur la droite, se trouve la salle municipale Bourvil, dénommée ainsi en 1983. Ce nom, d'un célèbre acteur, rappelle le passé du cinéma paroissial, le « Ciné-Plouich ». Le Ciné-Plouich a ouvert à l'initiative de l'Abbé Guermontprez et des frères Schwob, patrons de la Cotonnière de Fives. C'est un cinéma paroissial de 290 places. Le 17 janvier 1928, une première séance est lancée. En 1932, le 7^e Art connaît une révolution : les acteurs parlent. Le cinéma est tellement populaire qu'en 1936, l'établissement connaît un doublement de son activité. Et sur la gauche, on retrouve des maisons édifiées par la Cotonnière de Fives : les « chalets ». Ils témoignent de l'attachement des frères Schwob à l'architecture de l'Est de la France. Ils étaient plutôt réservés aux ouvriers.

Étape 12

Indice 1

- Lucile : *Oh je crois que c'est le dernier papier !*
- Il est écrit "Retrouvez-moi là où vous trouvez des éléments de ce style ?" Tiens, une photo !



Indice 2

Jean-Pierre : Je pense que le son des cloches que nous entendons indique l'endroit où nous devons aller...

Lucile : Il est aussi écrit " Prends tes plus beaux crayons et montre-moi tes talents d'artiste. "



Coordonnées GPS :
50.6586, 3.08062



Réponse

Jean-Pierre : Ce voleur aime décidément les défis farfelus... D'ailleurs Lucile, savais-tu que l'église Saint-Louis du Plouich, devant laquelle nous nous trouvons, a été construite en 1924 ? Elle possède de très intéressants vitraux qui retracent la vie de Louis IX, représenté au-dessus de la porte principale. »

Étape 12



Le décor intérieur illustre la gloire de Saint-Louis, roi guerrier. Il est riche en supports avec des vitraux, des peintures, des sculptures sur bois, etc. Tout cela offre une unité de style, ce qui est rare dans les autres églises de Marcq-en-Barœul. Elle est notamment remarquable par ses vitraux de Charles Champigneulle, maître verrier qui a également réalisé ceux de l'église de Bouvines.

Entrez dans l'église pour trouver une plaquette explicative sur les différents éléments décoratifs et architecturaux de l'édifice. Veillez à bien respecter le lieu !

- **Maurice :** « Vous voilà enfin ! Je vois que vous avez réussi mes défis... »
- **Jean-Pierre :** Maurice ! C'est donc toi qui a volé ma médaille !
- **Lucile :** Qui est-ce ?
- **Jean-Pierre :** Nous avons travaillé ensemble à l'usine dans les années 1970... Mais pourquoi as-tu fait ça ?
- **Maurice :** Je ne comprenais pas pourquoi tu avais eu cette médaille et pas moi... Pourtant je faisais tout ce qu'il fallait !

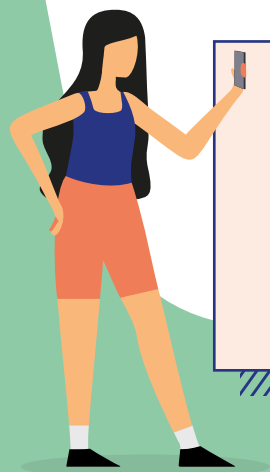
J'y ai repensé dernièrement et j'ai eu l'idée de te faire cette farce, pour voir si tu avais du mérite...

- **Jean-Pierre :** Hmm... Et alors, d'après toi, je la mérite ?
- **Maurice :** Je dois bien admettre que tu connais vraiment bien l'histoire du quartier... C'est vrai que tu travaillais bien en plus... Tiens, je te la rends. »

Bravo, vous avez retrouvé la médaille volée !

Jean-Pierre, pas rancunier pour un sou, a pardonné à Maurice et lui a même proposé de se revoir, pour partager un bon repas. À vrai dire, il était même plutôt content de son aventure, puisqu'il a pu transmettre son savoir à sa petite-fille !

Désormais, vous connaîtrez le quartier du Plouich comme votre poche !



Retrouver ce jeu **en version numérique** sur votre téléphone IOS ou Android.

Téléchargez l'application Baludik puis choisissez le jeu proposé sur la ville de Marcq-en-Barœul.

À vous de jouer !



Et si vous souhaitez en connaître davantage encore sur le Plouich ou sur Marcq-en-Barœul, n'hésitez pas à contacter les services Archives-Patrimoine de la Ville au 03 20 81 91 46 ou écrivez à nathalie.amelin@marcq-en-baroeul.fr



Ce parcours a été réalisé dans le cadre du budget participatif 2021-2022 de la Ville de Marcq-en-Barœul. Il est le fruit d'un partenariat entre les porteurs de projet, le conseil de quartier du Plouich et le conseil des jeunes.



Plus d'informations



103 av. du Maréchal Foch,
59700 Marcq-en-Barœul



03 20 45 45 45

marcq-en-baroeul.org

